 Vedruna Vilafranca del Penedès	PLA DE CONVIVÈNCIA	Ref.: PC Rev.: 1 Pàgina: 1 de 59
-------------------------------------------------------------------------------------------------------------------------------	---------------------------	----------------------------------------



Vedruna

Vilafranca del Penedès

PLA DE CONVIVÈNCIA

COL·LEGI VEDRUNA VILAFRANCA



ÍNDEX

1	INTRODUCCIÓ	4
2	DADES DEL CENTRE I CONTEXTUALITZACIÓ	6
	2.1 Dades del centre	6
	2.2 Contextualització	6
	2.3 Diagnòstic actual de la convivència al nostre centre	9
	2.4 L'escola. L'alumnat	28
	2.5 Els/les mestres	29
3	Composició	30
4	CRITERIS A TENIR EN COMPTE ABANS DE DESENVOLUPAR EL PLA DE CONVIVÈNCIA	30
5	ELABORACIÓ I APLICACIÓ DEL PLA DE CONVIVÈNCIA	32
6	RELACIÓ DEL PLA DE CONVIVÈNCIA AMB ALTRES DOCUMENTS DE L'ESCOLA	33
7	SEGUIMENT I AVALUACIÓ DEL PLA DE CONVIVÈNCIA	34



8	LES MESURES PREVENTIVES PER TREBALLAR LA CONVIVÈNCIA ESCOLAR	34
	8.1 La Comissió de Convivència	35
	8.2 Les tutories de classe	36
	8.3 El Pla d'Acció Tutorial	36
9	TRACTAMENT DE LES INFRACCIONS EN EL PLA DE CONVIVÈNCIA	38
	9.1 PLA CONVIVÈNCIA a PRIMÀRIA	38
	9.2 PLA CONVIVÈNCIA a SECUNDÀRIA	44
	ANNEX 1 ORGANIGRAMA	51
	ANNEX 2 ACCIÓ TUTORIAL EIX VERTEBRADOR PROJECTE EDUCATIU	52
	ANNEX 3. PROTOCOL DE MEDIACIÓ	59



1.- INTRODUCCIÓ

Educar per a la convivència és un eix fonamental en qualsevol entorn educatiu. I a conviure només s'educa amb l'exercici quotidià de bones pràctiques.

En el nostre Projecte Educatiu La Persona és un dels eixos fonamentals. L'educació integral, l'educació en valors i que cadascú sigui protagonista de la seva educació són el marc de referència de tots els àmbits de l'escola. Per aconseguir-ho ens cal vetllar per un clima positiu i motivador conjuntament amb un tracte familiar i diari a través de l'acompanyament dels alumnes en el seu desenvolupament.

Volem que aquest Pla de Convivència mostri el que pensem sobre aquest eix educatiu i ens ajudi a organitzar la millor manera per aconseguir-ho.

Entenem el Pla de Convivència com el conjunt d'estratègies i pautes d'actuació adreçades a tota la comunitat educativa per:

- fomentar la convivència escolar
- facilitar la prevenció de conductes contràries a la convivència escolar
- resoldre situacions conflictives

La bona convivència s'aconsegueix amb la pràctica regular dels hàbits i les destreses que la faciliten.

Aquest document pretén planificar mesures de prevenció de conflictes i, si es dona el cas, la gestió positiva d'aquests sempre que sigui possible. Disposem d'unes NOFC (Normes d'Organització i Funcionament de Centre) on hi queda tipificat els tipus de faltes i la gravetat d'aquestes.



Per això volem donar especial importància a les mesures preventives i als instruments que ajuden a estimular i organitzar la participació de tot l'alumnat.

Els objectius que defineixen aquest Pla són:

- a) Desenvolupar una cultura democràtica basada en el respecte i la justícia dins de l'àmbit escolar com a espai d'adquisició d'aprenentatges i de socialització.
- b) Impulsar l'adquisició d'una adequada competència social que permetrà entendre el conflicte com un fet coexistent a la interacció personal i del grup, necessari pel desenvolupament personal i social.
- c) Transmetre actituds i valors.
- d) Crear espais educatius ordenats i disciplinats per a un aprenentatge obert, creatiu i responsable.
- e) Proporcionar habilitats i estratègies per a solucionar adequadament els conflictes a través del desenvolupament de la competència social.
- f) Adquirir hàbits d'autocontrol en qualsevol moment o circumstància.
- g) Rebuig de la violència com a forma de resolució de conflictes.
- h) Prevenir entre l'alumnat conductes intimidatòries o de maltractament, afavorint actituds contràries a qualsevol tipus d'intimidació o de violència.
- i) Desenvolupar una cultura de pau basada en els drets humans i en els valors del respecte, la tolerància, la justícia, la democràcia i la igualtat.

 Vedruna Vilafranca del Penedès	PLA DE CONVIVÈNCIA	Ref.: PC Rev.: 1 Pàgina: 6 de 59
-------------------------------------------------------------------------------------------------------------------------------	---------------------------	----------------------------------------

2.- DADES DEL CENTRE I CONTEXTUALITZACIÓ

2.1 DADES DEL CENTRE

Nom: Escola Vedruna Vilafranca del Penedès

Adreça.- Carrer del Carme 12-14, 08720 Vilafranca del Penedès

Telèfon.- 93 892 02 42

Adreça electrònica. a8031381@xtec.cat

<http://www.vedrunavilafranca.cat>

2.2 CONTEXTUALITZACIÓ

Qui som

L'escola Vedruna de Vilafranca del Penedès, pertany a la Fundació Vedruna Catalunya Educació.

Som una xarxa de trenta-sis escoles d'arreu del nostre país, molt diverses però cohesionades totes per una història i per un projecte educatiu compartits. — Som comunitats educadores de llarga trajectòria, amb l'experiència que ens dóna un camí iniciat l'any 1826, quan a Catalunya tot just s'obrien les portes de les primeres aules d'ensenyament femení. — Som un col·lectiu educatiu en l'òrbita de l'escola cristiana de Catalunya, i part integrant de l'escola catalana d'aquest país, compromesa amb la seva cultura i la seva llengua.

 Vedruna Vilafranca del Penedès	PLA DE CONVIVÈNCIA	Ref.: PC Rev.: 1 Pàgina: 7 de 59
-------------------------------------------------------------------------------------------------------------------------------	---------------------------	----------------------------------------

D'on venim

L'Escola Vedruna actual és hereva d'una iniciativa educativa impulsada per una gran educadora: Joaquina de Vedruna i de Mas, a través de la seva fundació "Germanes Carmelites de la Caritat". La seva intuïció pedagògica va dur-la a liderar el projecte d'una gran xarxa escolar, present avui a més de vint-i-cinc països de quatre continents, per impulsar l'educació amb una identitat i un estil propis. Aquesta pedagogia constitueix avui el bagatge educatiu que dona identitat i caràcter propi a les escoles de la xarxa Vedruna d'arreu.

El nostre Projecte Educatiu es recolza en uns equips de treball compromesos a vetllar per mantenir una tasca coherent amb un doble objectiu: servir al ple desenvolupament de les persones i servir a la millora de la societat. El servei de l'Escola Vedruna a una tasca educativa de qualitat ens ha dut a accentuar els aspectes següents:

1. L'atenció i l'acompanyament educatiu de les persones, en funció de les seves necessitats, i l'estímul al ple desenvolupament de les possibilitats de cadascú.
2. El compromís amb una educació en valors que és a la base d'una convivència veritablement humana, alhora que coherent amb un model educatiu d'inspiració cristiana.
3. El diàleg escola-famílies en un marc de coresponsabilitat educativa i de recolzament mutu.
4. La participació de tota la comunitat educativa en la vida escolar.
5. La utilització de metodologies actualitzades, actives i creatives, recolzades en la valoració de l'esforç i del treball ben fet.
6. L'avaluació atenta de les nostres actuacions, amb els ulls posats en la seva constant millora.
7. Una orientació renovada de la formació religiosa, en el marc d'una societat plural.



8. La sensibilitat i el compromís amb el propi país i amb tota la comunitat humana del món.

La pedagogia de les Escoles Vedruna és una pedagogia amb estil propi que gira al voltant d'un eix: la valoració de les persones i les relacions interpersonals en un clima familiar, senzill i proper, com a experiència educativa fonamental. Aquesta pedagogia, amb una relació educativa que fomenta el respecte i l'afecte entre educands i educadors, constitueix el segell propi amb el qual Joaquina de Vedruna va impregnar les seves escoles i és el fonament de l'estil educatiu. Aquest eix vertebrador es tradueix en:

1. La creació d'un clima escolar positiu i motivador.
2. La responsabilitat de fer a cadascú protagonista i responsable del seu creixement personal.
3. La recerca de l'equilibri entre la proposta de fites exigents i les possibilitats i ritmes de cadascú.
4. Un estil de treball actiu i participatiu, atent a promoure la implicació dels alumnes en la millora del seu procés d'aprenentatge.
5. L'estímul de la constància i la tenacitat com a actituds formadores del caràcter.
6. La invitació a sortir d'un mateix i descobrir les pròpies possibilitats i responsabilitats en la construcció d'un món més just.

L'Escola Vedruna de Vilafranca del Penedès és una de les 36 escoles Vedrunes d'arreu del nostre país. És una escola privada-concertada, confessional i de la congregació de les germanes Carmelites de la Caritat Vedruna, o sigui religiosa, i a més a més és acollidora d'altres cultures. És una escola catalana i arrelada al nostre país, Catalunya.



2.3 DIAGNÒSTIC ACTUAL DE LA CONVIVÈNCIA AL NOSTRE CENTRE

ABSENTISME

Punts Forts

- Establim el marc de relació entre la família i el centre per compartir els principis que inspiren la carta de compromís educatiu.
- Estimulem l'interès, la participació i l'aprenentatge de tot l'alumnat per afavorir l'assistència.
- Fem el seguiment i acompanyament individualitzat de l'alumnat mitjançant la tutoria.
- Garantim l'acompanyament educatiu en el trànsit de cada etapa educativa.
- Impliquem a les famílies en les activitats previstes per fomentar l'assistència a classe.
- Mantenim reunions amb la família i la informem de la situació i de la gravetat del fet que el seu fill en edat escolar no assisteixi amb regularitat a l'aula.
- Col·laborem amb Serveis Socials per informar d'absentisme o similars.
- Disposem d'un protocol per a la detecció i seguiment de l'absentisme, amb un recull de dades quantitatives i qualitatives (causes, circumstàncies, processos).
- Dissenyem, conjuntament amb les famílies, estratègies d'intervenció per millorar la situació d'absentisme que pateix l'alumnat.
- Ens coordinem de manera fluida i operativa amb els serveis educatius i els serveis socials en l'abordatge de l'absentisme, i també amb altres agents.
- Recollim i fem seguiment de les bones pràctiques realitzades per evitar l'absentisme.
- Recollim quan es fa el traspàs d'informació infantil-primària-secundària les pràctiques i els recursos treballats per al foment de l'assistència a classe.



- Registrem l'assistència de l'alumnat. Registrem les absències per franges horàries.
- Sensibilitzem la comunitat educativa en la importància de l'assistència a classe.

ACOLLIDA

Punts Forts

- Contemplem el moment de preinscripció i matrícula com a part del procés d'acollida de les noves famílies.
- Potenciem que l'alumnat conegui i participi en les activitats que promouen les entitats culturals, esportives i de lleure de l'entorn.
- Preveiem actuacions per treballar la diversitat de l'alumnat, tot afavorint el coneixement mutu i facilitant la cohesió del grup.
- Promovem la participació de les famílies nouvingudes en les activitats que hi organitza l'AMPA.
- Tenim en compte els recursos i processos d'acollida municipals o comarcals.
- Tenim plantejada l'acollida i la integració de l'alumnat com un procés gradual i ben seqüenciat, a partir de la signatura de la Carta de Compromís Educatiu.

COEDUCACIÓ

Punts Forts

- Quan fem el traspàs d'informació infantil-primària-secundària recollim les pràctiques i els recursos treballats en l'àmbit de la coeducació.
- Donem les mateixes oportunitats d'expressió i participació a tot l'alumnat, independentment del gènere i raça.
- Establim la mateixa relació educativa i fomentem les mateixes tasques i responsabilitats en nois i noies.



- Evitem rols o estereotips discriminatoris en el grup o en el joc.
- Formem a la comunitat educativa en coeducació i en prevenció de la violència masclista o de caràcter homòfob.
- Incorporarem el projecte coeducatiu als diferents documents del centre.
- Intervenim de manera específica per tal d'afavorir una igual implicació dels nois i noies.
- Parlem amb l'alumnat sobre els conflictes relacionats amb la violència masclista o per raons d'opció afectivo-sexual.
- Potenciem l'autoestima i donem les mateixes oportunitats d'establir relacions de convivència equilibrades.
- Potenciem l'autoestima i donem les mateixes oportunitats a tothom.
- Promovem la capacitat de lideratge per a tots i totes.
- Tractem les situacions de conflicte de caràcter sexista o homòfob.
- Ens impliquem en activitats de millora de l'entorn i participem en esdeveniments culturals organitzats per altres entitats del barri o municipi.
- Potenciem la participació de tot l'alumnat, intervenim i fem propostes en igualtat de condicions i d'oportunitats.

COMPETÈNCIA SOCIAL

Punts Forts

- Formem la comunitat educativa en la competència social.
- Convidem als agents educatius de l'entorn a les formacions de competència social.
- Establim pràctiques que afavoreixen l'exercici de la competència social.
- Tenim pautes de relació assertiva i respectuosa entre els membres de la comunitat educativa (reunions amb pares i mares, professorat, entrevistes,...)



- Treballem la competència social des de les diferents matèries curriculars de manera transversal.
- Adeqüem les mesures de promoció de la convivència de les NOFC als objectius del programa de competència social.
- Compartim amb els diferents serveis del centre (menjador, acollida matinal, extraescolars...) els objectius del programa de competència social.
- Ens coordinem amb les entitats de l'entorn escolar, que eduquen a través dels valors, per a la millora de les relacions interpersonals.
- Establim unes relacions els docents amb l'alumnat basades en el reconeixement i el respecte mutu.
- Fomentem, el sentit crític de l'alumnat per ensenyar-los a veure les coses per ells mateixos i no segons les nostres percepcions.
- Impliquem les famílies en les activitats que tenen a veure amb la millora de les relacions interpersonals, perquè fomentin activitats on es treballin les habilitats socials entre l'alumnat.
- Potenciem espais de relació entre tots els membres de la comunitat educativa. - Potenciem que l'alumnat conegui i participi en les activitats que promouen les entitats culturals, esportives i de lleure.
- Promovem el civisme i el compromís cívic.
- Promovem la participació de l'alumnat en les diferents entitats locals, culturals o esportives que fomenten les habilitats socials.
- Recollim i divulguem les bones pràctiques realitzades en competència social.
- Treballem amb el professorat i l'alumnat per generar expectatives positives de millora i fer-les explícites a les famílies.
- Treballem la competència social com a competència bàsica.

 <p>Vedruna Vilafranca del Penedès</p>	<p>PLA DE CONVIVÈNCIA</p>	<p>Ref.: PC Rev.: 1 Pàgina: 13 de 59</p>
-------------------------------------------------------------------------------------------------------------------------------------	----------------------------------	--------------------------------------------------

COMUNICACIÓ

Punts Forts

- Disposem d'espais i de canals de comunicació que faciliten la coneixença personal i la cohesió de grup.
- Disposem d'espais i de canals de comunicació que permeten a tots els membres de la comunitat educativa expressar la seva opinió i rebre informació.
- Impliquem les famílies en les activitats relatives a la millora de la competència lingüística.
- Plantegem un tractament global de la llengua catalana com a vehicle de comunicació i eina de convivència al centre.
- Potenciem la relació amb altres centres de l'entorn.
- Recollim en els diferents documents de centre els valors de la competència lingüística.
- Recollim i fem difusió de les bones pràctiques realitzades.
- Recollim les pràctiques i els recursos treballats en l'àmbit de la competència comunicativa i el traspàs d'informació primària-secundària.
- Tenim dissenyada l'estratègia de comunicació del centre cap a l'exterior i ens hem plantejat quina és la imatge que volem projectar.
- Tenim espais virtuals per tal de facilitar una comunicació més fluida entre tots els membres de la comunitat educativa.
- Acceptem respostes divergents i creatives.
- Compartim i utilitzem els recursos personals artístics i culturals propis de cada individu en el treball desenvolupat a l'aula.
- Ens fixem en les reaccions que provoca la nostra intervenció a l'alumnat.
- Fomentem el diàleg assertiu i les actituds empàtiques per a millorar la comunicació.
- Impliquem les famílies en la valoració de la comunicació com a eina per a la millora de la relació amb els altres.

 <p>Vedruna Vilafranca del Penedès</p>	<p>PLA DE CONVIVÈNCIA</p>	<p>Ref.: PC Rev.: 1 Pàgina: 14 de 59</p>
-------------------------------------------------------------------------------------------------------------------------------------	----------------------------------	--------------------------------------------------

- Mantenim comunicació regular amb la família per informar-la de l'evolució acadèmica i personal de l'alumnat.
- Possibilitem un ambient de llibertat expressiva.
- Treballem oralment i per escrit la competència lingüística.
- Utilitzem el llenguatge oral en tots els seus registres (col·loquial, formal, científic).
- Valorem i fem visible la diversitat lingüística de l'entorn.

CONFLICTES GREUS

Punts Forts

- Ens sentim acompanyats pels professionals dels serveis socials i protegits pels agents de seguretat pública.
- Establim el marc de relació entre la família i el centre per compartir els objectius necessaris per assolir l'entorn de convivència i respecte.
- Actuem amb rapidesa i eficiència en els casos de conflictes greus.
- Coneixem i apliquem, en cas que sigui necessari, el protocol marc d'actuació en casos d'abusos sexuals i altres maltractaments greus a menors, coordinat pel Departament d'Acció Social i Ciutadania.
- Detectem, recollim sistemàticament i analitzem els conflictes greus que tenen lloc en l'entorn escolar.
- Diferenciem de manera clara entre conflictes lleus i conflictes greus i establim les actuacions que cal seguir en cada cas.
- Disposem d'unes Normes d'Organització i Funcionament de Centre que contempla el Decret de drets i deures de l'alumnat 279/2006, de 4 de juliol.
- Ens sentim acompanyats pels professionals dels serveis socials locals i protegits pels agents de seguretat pública o la Junta de Seguretat del municipi.
- Establim un clima de confiança que afavoreix la comunicació dels conflictes per part de l'alumnat al professorat corresponent.



- Fem activitats de tutoria amb el grup-classe en què l'alumnat discerneix i identifica les conductes impròpies de les conductes greument perjudicials per a la convivència.
- Fem conèixer les Normes d'Organització i Funcionament de centre i les conseqüències previstes quan es produeixen faltes greus.
- Mantenim contacte habitual amb els agents de seguretat pública i els professionals dels serveis socials de les administracions locals.
- Parlem de la necessitat de gaudir d'un clima de seguretat i confiança a les sessions de tutoria i en altres matèries.
- Tenim prou coneixement de les competències i el funcionament dels cossos de seguretat pública i dels serveis d'assistència social, justícia i protecció de menors.

 <p>Vedruna Vilafranca del Penedès</p>	<p>PLA DE CONVIVÈNCIA</p>	<p>Ref.: PC Rev.: 1 Pàgina: 16 de 59</p>
-------------------------------------------------------------------------------------------------------------------------------------	----------------------------------	--------------------------------------------------

CONFLICTES LLEUS

Punts Forts

- Contemplem la reparació i la reconciliació com a eines en la resolució dels conflictes.
- Establim el marc de relació entre la família i el centre per compartir els objectius necessaris per assolir l'entorn de convivència i respecte que inspiren la carta de compromís educatiu.
- Fem activitats de desenvolupament de l'assertivitat i de l'empatia.
- Fomentem que tant el professorat com l'alumnat vegin els conflictes com una oportunitat de creixement personal.
- Abordem directament el conflicte amb les persones implicades.
- Acceptem els petits conflictes com a part natural de la convivència i els aprofitem per desenvolupar actituds proactives i estratègies de resolució.
- Actuem enfront els conflictes relacionats amb la violència: assetjaments, agressions, amenaces, de gènere, racisme ...
- Afavorim l'acceptació de les diferències i les considerem com un valor afegit.
- Analitzem a la comissió de convivència les causes dels conflictes que es produeixen en casos habituals al centre i fem propostes d'actuació.
- Analitzem, a les reunions de l'equip docent, les causes dels conflictes que sorgeixen a l'aula.
- Analitzem, en el grup-classe, les causes dels conflictes que sorgeixen a l'aula i ens plantejem estratègies per a la seva resolució.
- Avaluem l'efectivitat de la mediació en relació al grau de conflictivitat.
- Disposem a les NOFC de la tipificació dels petits conflictes, la seva diferenciació amb els conflictes greus, i també les actuacions que cal emprendre en cada cas.
- Estimulem i valorem la implicació de les famílies per aconseguir un clima d'aula positiu i constructiu.

 <p>Vedruna Vilafranca del Penedès</p>	<p>PLA DE CONVIVÈNCIA</p>	<p>Ref.: PC Rev.: 1 Pàgina: 17 de 59</p>
-------------------------------------------------------------------------------------------------------------------------------------	----------------------------------	--------------------------------------------------

- Fem activitats a l'aula per afavorir la participació dels alumnes en la gestió, prevenció i resposta enfront els petits conflictes.
- Fem difusió entre el professorat de les bones pràctiques de gestió de conflictes a l'aula.
- Fem treball de tutoria sobre conflictes simulats, cercant diverses possibilitats per resoldre'ls.
- Fem una detecció i recull sistemàtic de dades qualitatives i quantitatives sobre els conflictes més freqüents que es produeixen en tot l'àmbit escolar: a l'aula, pati, menjador, sortides i a l'entorn.

EDUCACIÓ EMOCIONAL

Punts Forts

- Potenciem que l'alumnat conegui i participi en les activitats gratificants que promouen les entitats culturals, esportives i de lleure de l'entorn.
- Detectem situacions relacionades amb la salut emocional de l'alumnat.
- Ens coordinem amb les entitats esportives, culturals i de lleure de l'entorn escolar que eduquen a través dels valors per a la millora de les relacions interpersonals.
- Entenem que l'atenció individualitzada de l'alumnat també inclou aspectes emocionals i afectius.
- Establim relacions entre el professorat i l'alumnat que es basen en l'afecte i la cordialitat.
- Fomentem un bon clima de confiança i suport mutu entre tota la comunitat educativa.
- Formem els grups de treball de l'alumnat tenint en compte les diferents intel·ligències múltiples.
- Impliquem les famílies en els processos educatius per fomentar les relacions harmòniques amb un mateix i amb els altres.



- Preveiem activitats tutorialis perquè l'alumnat de diferents cursos desenvolupa l'autoestima, automotivació i la presa de decisions.
- Proposem activitats perquè l'alumnat pugui expressar, comprendre i autoregular les seves emocions de manera positiva.
- Tenim en compte l'educació emocional a l'hora d'elaborar les mesures de promoció de la convivència.
- Afavorim la reflexió sobre la pau basada en l'equitat, la justícia social, els drets humans i la resolució pacífica de conflictes.
- Fomentem l'ús de la paraula en les relacions interpersonals.
- Construïm col·lectivament una reflexió ètica.
- Establim relacions amb l'alumnat que es basen en el reconeixement i el respecte mutu.
- Fomentem l'esforç i la capacitat de lluita no-violenta en la gestió dels conflictes i la vida de l'aula.
- Fomentem l'esperit crític sobre les actuacions que poden fer superar les desigualtats tant personals com socials.
- Fomentem la democràcia i la participació a través de l'organització de l'aula.
- Formem a la comunitat educativa en la cultura de la pau.
- Prenem mesures contra tot tipus de violències dins del centre.
- Promovem que l'alumnat relacioni la cultura de la pau amb el respecte i el diàleg entre companys.
- Revisem les relacions de poder, dins del clima de l'aula, per ajudar a que siguin solidàries i equitatives.
- Tenim en compte els recursos del territori per educar per a la cultura de la pau.
- Tenim pràctiques destinades a afavorir les relacions de cooperació i solidaritat.
- Treballem des de l'escola perquè la formació tingui una dimensió comunitària de compromís per a la pau.
- Vetllem pel respecte dels drets humans dins del centre.

 <p>Vedruna Vilafranca del Penedès</p>	<p>PLA DE CONVIVÈNCIA</p>	<p>Ref.: PC Rev.: 1 Pàgina: 19 de 59</p>
-------------------------------------------------------------------------------------------------------------------------------------	----------------------------------	--------------------------------------------------

APRENDRE A APRENDRE

Punts Forts

- Ajudem l'alumnat a conèixer les seves pròpies capacitats i límits i adquirir responsabilitat en funció d'ella.
- Ajudem l'alumnat, des de la tutoria i des de les diferents àrees, que es marqui objectius d'aprenentatge i planifiqui l'acció per aconseguir-los, i en fem el seguiment.
- Compartim mesures, estratègies i actuacions en l'acció tutorial per estimular els valors de la responsabilitat i el compromís entre l'alumnat.
- Estimulem l'autoestima i la confiança de l'alumnat en el seu procés d'aprenentatge.
- Fixem normes de conducta per ajudar l'alumnat a controlar els seus impulsos i fomentar-los el valor de la responsabilitat.
- Fomentem, des de les diferents àrees, el valor de la responsabilitat com a eina d'aprenentatge individual i col·lectiu.
- Impliquem l'alumnat en l'elaboració i gestió d'activitats del centre.
- Marquem hàbits i rutines de treball, i exigim a l'alumnat que es responsabilitzi del seu compliment.
- Promovem la responsabilitat com a eina d'aprenentatge i desenvolupament personal.
- Promovem models o referents positius de comportament i treball que fomentin la responsabilitat.
- Recollim el valor de la responsabilitat en el Projecte educatiu i la resta de documents del centre.
- Establim normes de conducta que potenciïn la responsabilitat i el compromís de l'alumnat en la bona convivència del centre i la gestió positiva dels conflictes.
- Sensibilitzem i orientem les famílies en la necessitat d'educar en la responsabilitat i com treballar-la amb els seus fills.



- Treballem l'error com a part del procés d'aprenentatge i no només com un incompliment de la responsabilitat que tenia l'alumnat.
- Valorem la importància del valor de la responsabilitat en el procés educatiu.

EDUCACIÓ PER LA RESPONSABILITAT

Punts Forts

- Actuem amb rapidesa i eficiència en els casos de conflictes greus.
- Analitzem i posem en comú aquells aspectes que són comuns a totes les persones.
- Aprofitem l'avaluació per fomentar el progrés i l'èxit educatiu de tot l'alumnat.
- Establim el marc de relació entre la família i el centre per compartir els objectius necessaris per assolir l'entorn de convivència i respecte que inspiren la carta de compromís educatiu.
- Establim un clima de confiança que afavoreixi la comunicació i l'anàlisi dels conflictes tant per part de l'alumnat com del professorat.
- Facilitem la participació de tota la comunitat educativa en el debat i la presa de decisions
- Preveiem i prenem mesures perquè les activitats extraescolars i les de serveis (servei d'acollida matinal, menjador escolar, etc) i siguin accessibles a tot l'alumnat.



EDUCACIÓ INTERCULTURAL

Punts Forts

- Analitzem i posem en comú aquells aspectes que són comuns a totes les persones.
- Aprofitem l'avaluació per fomentar el progrés i l'èxit educatiu de tot l'alumnat i específicament de l'alumnat nouvingut.
- Establim el marc de relació entre la família i el centre per compartir els objectius necessaris per assolir l'entorn de convivència i respecte que inspiren la carta de compromís educatiu.
- Establim un clima de confiança que afavoreixi la comunicació i l'anàlisi dels conflictes tant per part de l'alumnat com del professorat.
- Facilem la participació de tota la comunitat educativa en el debat i la presa de decisions.
- Incloem la diversitat social, cultural i ètnica del centre i de l'entorn com un contingut que cal treballar des de les diverses àrees.

EL VALOR DE L'ESFORÇ

Punts Forts

- Ajudem l'alumnat a conèixer les seves pròpies capacitats i límits.
- Ajudem, des de la tutoria i des de les diferents àrees, l'alumnat perquè es marqui objectius d'aprenentatge i planifiqui l'acció per aconseguir-los.
- Compartim mesures, estratègies i actuacions per estimular l'esforç entre l'alumnat.
- Estimulem l'autoestima i la confiança de l'alumnat en el seu procés d'aprenentatge.
- Fem que les dificultats en les activitats d'aprenentatge augmentin progressivament segons les característiques de l'alumnat.
- Fixem normes de conducta per ajudar l'alumnat a controlar els seus



impulsos i fomentar-los el valor de l'esforç.

- Fomentem, des de les diferents àrees, valor de l'esforç com a eina model d'aprenentatge individual i col·lectiu.
- Formem la comunitat educativa en valors instrumentals com l'esforç.
- Impliquem l'alumnat en l'elaboració i gestió d'activitats del centre.
- Marquem hàbits i rutines de treball i en fem el seguiment.
- Promovem models o referents positius de comportament que fomentin l'esforç.
- Recollim el valor de l'esforç en el Projecte educatiu i la resta de documents del centre.
- Sensibilitzem i orientem les famílies en el valor de l'esforç i com treballar-lo amb els seus fills .
- Treballem l'error com a part del procés d'aprenentatge.
- Valorem la importància del valor de l'esforç en el procés educatiu.

ESTRUCTURA I GESTIÓ DE RECURSOS

Punts Forts

- Expressem, a la Carta de compromís educatiu, els compromisos que en matèria de convivència adquireixen el centre i les famílies.
- Tenim l'aula preparada amb els materials necessaris per desenvolupar les activitats programades i no comencem fins que hi hagi un clima de treball apropiat.
- Abordem aquelles temàtiques que preocupen i interessen en l'elaboració del Projecte de convivència.
- Abordem qüestions relacionals i de convivència en les entrevistes entre el professorat tutor i la família.
- Afavorim la bona convivència amb la distribució espacial de la classe.
- Compartim, entre els docents, estratègies d'organització i de metodologies



emprades segons les necessitats de l'alumnat i dels grups.

- Creem un ambient de confiança, de cooperació i de suport mutu, dins de l'aula, que permet una participació activa de tot l'alumnat.
- Disposem d'espais de comunicació a l'aula que afavoreixen una relació positiva.
- Ens responsabilitzem de l'avaluació del Projecte de convivència, en el sí de la comissió de convivència.
- Estimulem la participació de l'alumnat en la gestió i en l'organització de l'aula.
- Exercim el nostre lideratge de manera positiva (modelatge, projecció de centre...).
- Facilitem que l'alumnat i les seves famílies coneguin les entitats educatives de l'entorn i potenciem la seva participació.
- Fomentem que l'alumnat entengui el lideratge de forma positiva (es valoren els companys que participen i respecten les normes, es valora l'aprenentatge, el rol de delegat és important...).
- Fomentem un lideratge positiu a l'aula (participatiu, dialogant, dinamitzador, de suport,...)
- Impliquem les famílies en el clima convivencial.
- Organitzem l'aula en funció de l'alumnat i de les metodologies emprades.
- Organitzem la composició de la Comissió de convivència responen a criteris de representació i pluralitat.
- Podem definir el centre com una organització que aprèn i millora a partir de l'experiència.
- Preveiem elements organitzatius que incideixen en la bona dinàmica d'aula com ara l'organització de l'espai, els estils docents o les metodologies emprades.
- Preveiem espais per a la participació real dels diferents sectors de la comunitat educativa i agents educatius de l'entorn.
- Preveiem franges horàries per al treball de la convivència entre els diferents òrgans de gestió i participació (equips docents, comissions de treball,...)
- Promovem des de l'equip directiu la participació a tots els nivells.



- Tenim cura de l'estètica i neteja del centre, com a elements que reflecteixen i promouen un bon clima de convivència.
- Tenim en compte, en l'assignació de les tutories, l'estil docent i la capacitat de lideratge del professorat.
- Treballem les rutines organitzatives i convencionals els primers dies de classe.

INCLUSIÓ

Punts Forts

- Cerquem estratègies i metodologies pel desenvolupament de les competències bàsiques de l'alumnat.
- Coordinem, planifiquem i avaluem , a la comissió d'atenció a la diversitat, els recursos necessaris per avançar en la inclusió de tot l'alumnat amb el suport dels serveis educatius.
- Elaborem i organitzem els materials didàctics específics per atendre la diversitat i fomentar la inclusió dins de l'aula.
- Gestionem l'aula tenint en compte la diversitat de l'alumnat.
- Intentem donar suport a l'aprenentatge i la participació de tot l'alumnat.
- Organitzem els grups d'aprenentatge de manera que tot l'alumnat sigui valorat.
- Planifiquem el treball col·laboratiu entre l'alumnat com una estratègia habitual per donar resposta a la diversitat.
- Acollim i valorem a tots els membres de la comunitat educativa.
- Adoptem les mesures necessàries perquè els factors econòmics no impedeixin la participació de cap alumne/a en les diverses activitats educatives del centre.
- Cerquem que cada àrea del currículum disposi dels recursos i l'organització necessaris per atendre tothom en funció de les seves destreses i capacitats.
- Col·laborem i impliquem les famílies a les activitats que s'organitzen.



- Considerem les faltes d'assistència a una classe concreta com una raó per reflexionar sobre maneres de millorar l'ensenyament i l'aprenentatge de l'alumnat.
- Disposem d'espais planificats de coordinació i reflexió sobre la pràctica.
- Distribuïm els recursos del centre equitativament per donar suport a la inclusió.
- Participem amb les entitats esportives, culturals i de lleure de l'entorn escolar que eduquen a través dels valors de la inclusió.
- Estem oberts a tota la comunitat educativa a partir de propostes d'actuació i col·laboració concretes que permeten progressar en la línia de l'educació inclusiva.
- Fomentem que l'alumnat se senti identificat amb el seu grup classe o grup de tutoria.
- Potenciem que tot l'alumnat conegui i participi en les activitats que promouen les entitats culturals, esportives i de lleure de l'entorn.
- Preveiem de manera efectiva que l'organització i la realització de serveis d'educació no formal al centre (servei d'acollida matinal, menjador escolar, etc) respecti també els principis d'equitat educativa.
- Preveiem de manera efectiva que la planificació i la realització d'activitats extraescolars respectin també els principis d'equitat educativa i la igualtat d'oportunitats.
- Preveiem els mecanismes perquè totes les famílies tinguin accés a les informacions i a la presa de decisions que afecten als seus fills i a les seves filles.
- Procurem que els professionals de suport actuïn dins les classes ordinàries.
- Reconeixem l'heterogeneïtat com el criteri bàsic per construir els grups classe.
- Tenim en compte els recursos del territori per educar a favor de l'escola inclusiva.
- Treballem amb coordinació i implicació amb els equips d'assessorament externs que incideixen en el desenvolupament del caràcter inclusiu.
- Volem admetre a tots els estudiants de la nostra localitat.

 Vedruna Vilafranca del Penedès	PLA DE CONVIVÈNCIA	Ref.: PC Rev.: 1 Pàgina: 26 de 59
-------------------------------------------------------------------------------------------------------------------------------	---------------------------	-----------------------------------------

MEDIACIÓ

Punts Forts

- Analitzem les circumstàncies en què es produeixen els conflictes abans de fer propostes de millora.
- Fem que la gestió dels conflictes recaigui en totes i les persones del centre.
- Fem un recull sistemàtic dels conflictes que sorgeixen a l'aula.
- Formem l'alumnat perquè sigui capaç d'afrontar autònomament els propis conflictes a través d'iniciatives concretes.
- Treballem continguts de gestió positiva dels conflictes en totes les classes i des de les diferents àrees de coneixement.

NORMA

Punts Forts

- Difonem les normes i les conseqüències del seu incompliment.
- Apliquem la normativa de forma coordinada i sistemàtica.
- Apliquem les normes en el dia a dia a l'aula.
- Determinem a les Normes d'Organització i Funcionament de Centre (NOFC) unes normes de convivència clares, concretes i compartides.
- Difonem les conseqüències que comporta l'incompliment de la norma i així s'exposa a la plataforma de gestió de centre.
- Difonem les normes perquè les entenguin els alumnes.
- Donem responsabilitat a l'alumnat en el compliment de la norma.
- Treballem i eduquem en el valor de la norma per tal que sigui interioritzada i acceptada per l'alumnat.



- Consensem les normes d'aula amb l'alumnat.
- Tenim normes d'aula clares, concretes i compartides.
- Valorem i revisem periòdicament les normes d'aula
- Fem explícites aquelles normes tàcites de comportament entre l'alumnat que entorpeixen el bon funcionament i el clima de convivència de l'aula (per exemple, l'encobriment d'actes no desitjables).
- Fem que les normes es compleixin i tenim en compte l'aplicació rigorosa de la sanció que comporta el seu incompliment.

PARTICIPACIÓ

Punts Forts

- Recollim en la carta de compromís educatiu el marc participatiu de la família.
- Creem un ambient de confiança, de cooperació i de suport mutu, dins de l'aula, que permet una participació activa de tot l'alumnat.
- Determinem a les NOFC les diferents maneres de participació dels agents de la comunitat educativa.
- Donem a conèixer al nostre alumnat i famílies formes de participació a l'entorn.
- Donem importància a la veu de tota la comunitat educativa.
- Estimulem la participació de l'alumnat en el seu propi procés educatiu, com per exemple, en el seguiment i en l'avaluació de les activitats a l'aula.
- Fomentem que l'alumnat intervingui en la gestió i en l'organització de l'aula.
- Impliquem les famílies en els processos educatius i les actuacions de centre.
- Participem activament com a professorat en les decisions de la vida del centre.
- Potenciem la participació activa de les famílies a l'aula.
- Recollim i difonem les bones pràctiques en participació realitzades en el centre.
- Recollim les pràctiques en participació dutes a terme quan fem el traspàs d'informació primària-secundària.

 Vedruna Vilafranca del Penedès	PLA DE CONVIVÈNCIA	Ref.: PC Rev.: 1 Pàgina: 28 de 59
-------------------------------------------------------------------------------------------------------------------------------	---------------------------	-----------------------------------------

- Transferim la informació a tota la comunitat educativa i als seus òrgans de participació de forma regular.
- Treballem les competències metodològiques que afavoreixen la participació
- Utilitzem metodologies que afavoreixin la construcció dels coneixements mitjançant els mètodes interactius i de cooperació.

2.4 L'ESCOLA. L'ALUMNAT

Som una escola d'Educació Infantil de segon cicle, de Primària i de Secundària de dues línies a cada nivell.

L'extracció social del nostre alumnat respon a un perfil de classe mitjana i mitjana baixa, de famílies treballadores. La nostra escola:

- 1.- Com a escola cristiana, es compromet a donar una formació sense cap tipus de discriminació basada en diferències de sexe, raça, classe social i característiques personals i, a la vegada, a potenciar també aquesta mateixa actitud entre els/les nostres alumnes.
- 2.- Pretén transmetre, d'una manera crítica, mecanismes i valors que regeixin el funcionament de la societat democràtica, especialment els referents a drets i deures dels/les ciutadans/es, i adoptar actituds personals i solidàries d'acord amb aquestes.
- 3.- Pretén formar persones que tinguin una imatge ajustada d'ells mateixos, de les seves característiques i possibilitats, i que duguin a terme les activitats de manera autònoma, valorant l'esforç i la superació de les activitats.

 <p>Vedruna Vilafranca del Penedès</p>	<p>PLA DE CONVIVÈNCIA</p>	<p>Ref.: PC Rev.: 1 Pàgina: 29 de 59</p>
-------------------------------------------------------------------------------------------------------------------------------------	----------------------------------	--------------------------------------------------

- 4.- Pretén potenciar la creativitat de l'alumnat, és a dir, fomentar una actitud oberta a tot tipus de manifestacions culturals, independentment de les opcions personals preses.
- 5.- Intenta potenciar l'actitud ecològica dels/les alumnes per aconseguir que s'adonin de la importància que té conservar el seu medi natural i contribuir activament en la seva defensa, conservació i millora com a elements determinants de la qualitat de vida, començant pel propi edifici de l'escola.
- 6.- Opta pel català com a llengua d'ensenyament-aprenentatge, per la qual cosa adequa tots els seus mitjans i recursos perquè el català sigui la llengua de comunicació en aquest àmbit.
- 7.- Oberta a les exigències del segle XXI: les noves tecnologies, el plurilingüisme i la sostenibilitat.

2.5 ELS/LES MESTRES

L'escola compta amb el professorat corresponent a una escola de dues línies d'Infantil, Primària i Secundària amb 6 grups a Educació Infantil, 12 grups a Educació Primària i 8 grups a Educació Secundària Obligatoria.

Per tal de millorar l'organització del treball dels mestres, aquests s'agrupen en cicles i comissions.

 Vedruna Vilafranca del Penedès	PLA DE CONVIVÈNCIA	Ref.: PC Rev.: 1 Pàgina: 30 de 59
-------------------------------------------------------------------------------------------------------------------------------	---------------------------	-----------------------------------------

3.- COMPOSICIÓ DE LA COMISSIÓ DE CONVIVÈNCIA

La comissió de convivència, aprovada pel consell escolar, s'integrarà:

- a) Les tres directores pedagògiques, una de cada etapa.
- b) La psicopedagoga representant del Departament d'Orientació i Intervenció psicopedagògica (DOIP).
- c) Cinc representants del professorat: representant d'Infantil, de C.Inicial, Mitjà, Superior i de Secundària.

El Director General actuarà com a nexa de relació de la comunitat escolar amb l'administració educativa i amb les autoritats competents (Mossos d'Esquadra, DGAIA, Inspecció Educativa)

4.- CRITERIS A TENIR EN COMPTE ABANS DE DESENVOLUPAR EL PLA DE CONVIVÈNCIA

Per a desenvolupar aquest Pla de Convivència hem tingut en compte els presents principis:

- 1.- L'elaboració del Pla de Convivència és el resultat d'un consens i implicació de tots/es els/les mestres de l'escola pel foment d'una bona convivència en el centre.
- 2.- En matèria de convivència i disciplina, els/les mestres i el personal no docent actuem segons el codi ètic de la Fundació Vedruna Catalunya.



3.- No considerem els aspectes de convivència només com aspectes organitzatius, sinó com a continguts a desenvolupar i part de la formació de l'alumnat. S'ha de tenir en compte la convivència i la participació com a part de l'aprenentatge.

4.- No considerem la convivència com tan sols una aplicació de mesures disciplinàries sinó, com un fi educatiu a treballar. La convivència és un objectiu formatiu en si mateix i fonamental de tot el procés educatiu. Per aconseguir una bona convivència a l'escola i per aconseguir un clima participatiu i democràtic és necessari potenciar aquestes conductes. A més s'ha de desenvolupar en els/les alumnes una sèrie de valors i habilitats de comunicació i relació social.

5.- El conflicte és inherent dins la vida en comú de les persones. És normal a tota societat lliure i democràtica. S'ha d'entendre com una cosa positiva per desenvolupar la tasca educativa, i sobretot, servir com a medi d'aprenentatge la recerca d'alguna solució al conflicte de forma democràtica, dialogada, i pacífica, mantenint una certa harmonia en la relació entre les persones.

6.- Encara que hi hagi una bona gestió global de la convivència, els problemes apareixen, perquè són propis de qualsevol sistema de relacions humanes però la prevenció contribueix a reduir-los. Quan sigui necessària una correcció o sanció tindrà un propòsit formatiu de manera que es garanteix tant el bon funcionament general com la socialització ordenada i autònoma de l'individu, la conducta del qual requereix l'aplicació de mesures disciplinàries. La disciplina ha d'afavorir objectius educatius estimulants canvis cognitius, emocionals i conductuals.

7.- Les activitats a desenvolupar i l'organització del centre amb matèria de convivència hauran de basar-se en les mesures adoptades en el següent Pla de Convivència.

 Vedruna Vilafranca del Penedès	PLA DE CONVIVÈNCIA	Ref.: PC Rev.: 1 Pàgina: 32 de 59
-------------------------------------------------------------------------------------------------------------------------------	---------------------------	-----------------------------------------

5.- ELABORACIÓ I APLICACIÓ DEL PLA DE CONVIVÈNCIA

El Pla de Convivència és responsabilitat de tots els membres de la Comunitat Educativa en l'àmbit de les seves competències i el seu desenvolupament es du a terme sota la coordinació de l'Equip Directiu. El pla de convivència és elaborat per la Comissió de Convivència i es aprova pel Consell Escolar.

Les funcions són:

- 1) Formular la proposta de Pla de Convivència i les seves adaptacions i modificacions posteriors.
- 2) Efectuar el seguiment i la coordinació de l'aplicació del Pla de Convivència escolar durant tot el curs.
- 3) Coordinar les iniciatives dels sectors de la comunitat educativa envers el foment de la convivència, per donar-los coherència i sentit global.
- 4) Elaborar la valoració final dels objectius del Pla de convivència i proposar-ne d'altres si s'escau.
- 5) Ajudar i orientar en qualsevol situació que alteri la convivència escolar, quan hi hagi sospites d'assetjament i/o intimidació amb alumnes del grup classe.
- 6) Actuar com a mediadors davant d'una demanda per part de professors o alumnes.

 Vedruna Vilafranca del Penedès	PLA DE CONVIVÈNCIA	Ref.: PC Rev.: 1 Pàgina: 33 de 59
-------------------------------------------------------------------------------------------------------------------------------	---------------------------	-----------------------------------------

6.- RELACIÓ DEL PLA DE CONVIVÈNCIA AMB ALTRES DOCUMENTS DE L'ESCOLA

- El Pla de Convivència forma part del Projecte Educatiu de Centre i haurà de ser coherent amb els altres documents de planificació.
- En el Projecte Educatiu de Centre, s'inclouran les intencions i finalitats educatives que orienten el Pla de Convivència i les N.O.F.C.
- A la Programació General de Centre s'inclouran les actuacions i procediments per a la prevenció i promoció de la convivència, referits als diferents apartats del Pla de Convivència. L'educació per a la convivència es desenvoluparà en totes les àrees i material del currículum com a part integrant de la feina.
- Figurarà en el Pla d'Acció Tutorial, que presentarà especial atenció a l'educació en la convivència. Serà el/la tutor/a corresponent el/la major responsable en l'aplicació del Pla de Convivència. La resta de docents no tutors, també és corresponsabilitzen de l'aplicació del Pla de Convivència
- Es complementa amb el programa de mediació
- Es complementarà amb el pla d'assetjament entre iguals: Escola contra el bullying.
- En un futur es complementarà amb el protocol PRODERAE

 Vedruna Vilafranca del Penedès	PLA DE CONVIVÈNCIA	Ref.: PC Rev.: 1 Pàgina: 34 de 59
-------------------------------------------------------------------------------------------------------------------------------	---------------------------	-----------------------------------------

7.- SEGUIMENT-AVALUACIÓ DEL PLA DE CONVIVÈNCIA

El Pla de Convivència s'anirà seguint i controlant al llarg del curs, per tal de poder rectificar tots els aspectes on pugui haver-hi millores. Qualsevol actuació, així com també l'assoliment dels objectius del Pla de Convivència, constarà en la Memòria anual, juntament amb possibles propostes de millora. Aquestes propostes de millora es veuen reflectides en la Programació General Anual del curs posterior.

Aquest seguiment del Pla de Convivència és competència de la Comissió de Convivència, la qual s'encarrega de recollir possibles incidències, totes les actuacions que s'hagin portat a terme, els resultats obtinguts i les possibles propostes de millora si escau.

8.- LES MESURES PREVENTIVES PER TREBALLAR LA CONVIVÈNCIA A L'ESCOLA

Com a educadors/es, sabem que l'educació per a la convivència i per al tractament educatiu del conflicte és un eix fonamental en qualsevol proposta educativa. A convida s'educa amb l'exercici quotidià de bones pràctiques. Per això, tal com hem indicat en la introducció d'aquest Pla, la convivència s'aconsegueix amb la pràctica regular dels hàbits i les destreses que la faciliten. Les mesures preventives tenen en aquest sentit una importància capital.

En aquest apartat assenyalarem els objectius d'algunes de les accions que han d'afavorir un bon clima d'escola mitjançant la implicació i la participació de totes les persones que formen part de l'escola.

 <p>Vedruna Vilafranca del Penedès</p>	<p>PLA DE CONVIVÈNCIA</p>	<p>Ref.: PC Rev.: 1 Pàgina: 35 de 59</p>
-------------------------------------------------------------------------------------------------------------------------------------	----------------------------------	--------------------------------------------------

8.1 LA COMISSIÓ DE CONVIVÈNCIA

Les seves funcions com a mesures preventives són les següents:

- a) Estudiar la situació de la convivència al centre i la percepció que en tenen d'ella els diferents sectors.
- b) Col·laborar en el plantejament de les activitats a incloure cada any en el Pla de Convivència.
- c) Planificar campanyes per a difondre el Pla, especialment entre les famílies.
- d) Avaluar el compliment del Pla de Convivència.
- e) Estudiar els casos greus que suposen una alteració de la convivència a l'escola i proposar al Consell Escolar les mesures adients.

Les seves funcions com a mesures d'actuació davant del conflicte són:

- Fomentem el respecte i les actituds d'acollida.
- Fomentem l'ús de la paraula en les relacions interpersonals.
- Fomentem la participació i implicació de l'alumnat en la gestió dels conflictes de l'aula.
- Intervenim amb diligència quan detectem que s'està iniciant un conflicte amb els indicadors de rumors, provocacions, llenguatge ofensiu, prejudicis...
- Parlem amb l'alumnat sobre els conflictes, tant els de l'aula com els de fora del centre.
- Practiquem, amb l'exemple, la gestió positiva del conflictes.
- Procurem que hi hagi personal destinat a vigilar hores d'esbarjo, entrades i sortides.
- Promovem un clima de col·laboració i respecte entre els docents, l'alumnat, les famílies i la resta de personal del centre.

 <p>Vedruna Vilafranca del Penedès</p>	<p>PLA DE CONVIVÈNCIA</p>	<p>Ref.: PC Rev.: 1 Pàgina: 36 de 59</p>
-------------------------------------------------------------------------------------------------------------------------------------	----------------------------------	--------------------------------------------------

8.2 LES TUTORIES DE CLASSE

Tots els grups (òbviament, amb metodologia diferent), utilitzaran la tutoria com a recurs per a tractar sobre els assumptes de la vida de l'aula i del centre. Els objectius són:

- a) Estimular la participació i la implicació de l'alumnat en l'organització i desenvolupament de l'activitat a l'aula.
- b) Fer veure i viure la classe com a lloc natural on plantejar problemes i conflictes de convivència, i poder-los reconduir.
- c) Educar en el plantejament i la resolució dels conflictes mitjançant un procediment democràtic i responsable.
- d) Avaluar l'estat de la convivència a l'aula i proposar, debatre i consensuar criteris i normes d'actuació.

8.3 EL PLA D'ACCIÓ TUTORIAL (veure PAT)

L'acció tutorial és un àmbit d'intervenció preventiva fonamental per a afavorir la convivència, preveure els conflictes i educar el seu tractament.

Assenyalem a continuació aquells aspectes del Pla d'Acció Tutorial relatius als objectius i actuacions directament o indirectament vinculats a l'àmbit de la convivència.

En el PAT es destaquen els següents aspectes:

1.- La tutoria, què entenem per tutoria?

2.- Àmbits d'intervenció dels tutors

2.1 El tutor i els alumnes: individual, grupal i a l'escola

2.2 El tutor i els pares: col·laboració, entrevistes i reunions

 Vedruna Vilafranca del Penedès	PLA DE CONVIVÈNCIA	Ref.: PC Rev.: 1 Pàgina: 37 de 59
-------------------------------------------------------------------------------------------------------------------------------	---------------------------	-----------------------------------------

2.3 El tutor i l'equip de mestres: coordinació, reunions de cicle, avaluacions, ...

2.4 El tutor, el DOIP i altres agents externs

3.- Objectius de l'acció tutorial:

- a) Àmbit de l'alumne
- b) Àmbit del grup classe
- c) Àmbit de l'escola

4.- Els mecanismes de l'acció tutorial

- a) Reunions alumnes, pares, mestres
- b) Entrevistes alumnes, pares, professionals externs

(Veure annex 2 sobre l'acció tutorial com a eix vertebrador del nostre projecte educatiu)

 Vedruna Vilafranca del Penedès	PLA DE CONVIVÈNCIA	Ref.: PC Rev.: 1 Pàgina: 38 de 59
-------------------------------------------------------------------------------------------------------------------------------	---------------------------	-----------------------------------------

9.- TRACTAMENT DE LES INFRACCIONS EN EL PLA DE CONVIVÈNCIA

En cas que amb les mesures preventives no solucionem el problema es duran a terme altres mesures puntuals.

En funció de l'edat de l'alumnat distingim 2 nivells d'aplicació:

9.1 PLA CONVIVÈNCIA PRIMÀRIA

"L'alumne ha de mantenir una actitud respectuosa davant els avisos, orientacions, o comunicats de falta per part del professorat".

TRACTAMENT DE LES INFRACCIONS EN EL PLA DE CONVIVÈNCIA CICLE INICIAL

En cas que amb les mesures preventives no solucionem el problema es duran a terme **altres mesures puntuals.**

NORMES DE CONVIVÈNCIA DE CICLE INICIAL:

- Som ben educats amb mestres i companys/es.
- Tenim cura del material.
- Fem la fila en ordre i silenci.
- Mantenim la classe neta i ordenada.
- Aixequem el braç per parlar i esperem el nostre torn.
- No podem cridar.
- Escoltem amb atenció els companys/es.
- Treballem ben asseguts i sense fer xivarri.
- Respectem els companys/es i els professors/es.

 <p>Vedruna Vilafranca del Penedès</p>	<p>PLA DE CONVIVÈNCIA</p>	<p>Ref.: PC Rev.: 1 Pàgina: 39 de 59</p>
-------------------------------------------------------------------------------------------------------------------------------------	----------------------------------	--------------------------------------------------

ACTITUDS QUE NO ES PODEN PERMETRE:

Totes les actituds que no respectin les normes anteriors.

ACCIONS: Les següents accions són el recurs a utilitzar quan la conducta s'ha donat de manera reiterada i s'ha avisat i orientat a l'alumne per a que millori sense resultat.

- Avís a casa a través de l'agenda.
- Que l'alumne escrigui el que ha passat. (annex)
- Contracte de compromís. (annex)
- Sortir de l'aula per respirar i tornar a la calma.
- Si l'actitud inadequada es dona a l'hora del pati, treure una estona de pati (10 minuts).
- Còpia de l'actitud inadequada.
- Llibreta "Què ha passat?"; nom de l'alumne, dia, assignatura, què ha passat, mesura per resoldre-ho. Estarà al calaix de la taula de la mestra.
- Menjador: que escriguin incident en un paper i es dona a la tutora (s'enganxa a l'agenda).
- Altres accions: fer-li un dibuix i regalar-li al company/a amb qui s'ha tingut un conflicte; dir-li 5 coses boniques a un company...

No hi ha un ordre establert

CARÀCTER GREU AMB CONSEQÜÈNCIA DIRECTA LÍNIES VERMELLES QUE NO ES PODEN PASSAR:

- Faltar al respecte a un company i/o professor.
- Desobeir i/o faltar el respecte a qualsevol membre de la comunitat educativa.
- Agressions físiques o verbals a membres de la comunitat educativa o companys.

 <p>Vedruna Vilafranca del Penedès</p>	<p>PLA DE CONVIVÈNCIA</p>	<p>Ref.: PC Rev.: 1 Pàgina: 40 de 59</p>
-------------------------------------------------------------------------------------------------------------------------------------	----------------------------------	--------------------------------------------------

En cas que es doni una acció greu ja es prendran les mesures pertinents consensuades amb la junta d'avaluació.

TRACTAMENT DE LES INFRACCIONS EN EL PLA DE CONVIVÈNCIA CICLE MITJÀ

NORMES DE CONVIVÈNCIA DE CICLE MITJÀ:

- Cal ser puntual a l'hora d'entrar a les diferents classes.
- Respectar els mestres i personal del centre sense faltat-los de paraula ni amb gestos.
- Respectar els companys, no insultar-los ni ofendre'ls. No pegar-se ni fer-se mal.
- Posar atenció a les explicacions del mestre i no destorbar el treball personal.
- Cal conservar la classe i tots els espais del centre, el material i els objectes.
- Fer les files bé i desplaçar-se per l'escola sense fer xivarri.


ACTITUDS QUE NO ES PODEN PERMETRE:

Incomplir alguna de les normes anteriors.

En el cas d'incomplir alguna de les normes esmentades, caldrà fer una reflexió amb l'alumne per prendre consciència de l'incompliment i donar oportunitat per rectificar.

Si es torna a repetir la situació, caldrà recórrer a una o més de les següents accions:

- ⇒ Fer servir el full de mediació perquè els alumnes en parlin i ho arreglin (annex)
- ⇒ Reflexionar amb l'alumne/a sobre el fet que ha passat.
- ⇒ Quedar-se fora l'aula uns minuts per reflexionar.
- ⇒ Netejar allò que s'ha embrutat.
- ⇒ Arreglar allò que s'ha espatllat o portar un recanvi.
- ⇒ Avisar a casa a través de l'agenda
- ⇒ Quedar-se sense anar al pati reflexionant a l'aula o realitzant tasques pendents.
- ⇒ Quan un alumne/a arriba tard s'ha d'esperar a què finalitzi l'activitat del bon dia fora de l'aula.
- ⇒ Portar l'alumne/a a una altra aula.

 Vedruna Vilafranca del Penedès	PLA DE CONVIVÈNCIA	Ref.: PC Rev.: 1 Pàgina: 41 de 59
-------------------------------------------------------------------------------------------------------------------------------	---------------------------	-----------------------------------------

Es registrarà la falta en un dossier amb el nom de cada alumne.

El mestre/a que posa la falta és l'encarregat d'aplicar la mesura. Tot i que caldrà que informi al tutor.

CARÀCTER GREU AMB CONSEQÜÈNCIA DIRECTA LÍNIES VERMELLES QUE NO ES PODEN PASSAR:

- Reaccions i/o actituds violentes cap a mestres, companys i/o qualsevol membre de la comunitat educativa
- Desobeir i/o faltar el respecte a qualsevol membre de la comunitat educativa

Les accions que es portaran a terme seran consensuades amb els mestres implicats i els tutors, tot compartint informació amb l'Equip Directiu i/o DOIP.

En el cas d'una situació crítica i excepcional, s'avisarà la família perquè vinguin a recollir a l'alumne.



TRACTAMENT DE LES INFRACCIONS EN EL PLA DE CONVIVÈNCIA CICLE SUPERIOR

ACTITUDS QUE NO ES PODEN PERMETRE:

- Menjar xiclets o llaminadures a l'aula.
- Interrompre la classe reiteradament de manera conscient i intencionada.
- Utilitzar un vocabulari inadequat i/o groller.
- Embrutar el centre: pintar/guixar taules, cadires, tirar papers.
- Fer crits, carreres i tenir una actitud inadequada en els moviments de classe.
- Molestar i/o interrompre el treball del professorat o alumnat d'altres cursos (primària o secundària).

ACCIONS: Aquestes accions són el recurs a utilitzar quan la conducta s'ha donat de manera reiterada i s'ha avisat i orientat a l'alumne per a que millori sense resultat.

- Reflexió individual amb el mestre.
- En el cas de les actituds que interfereixin en el desenvolupament de la classe i les explicacions dels mestres, es veurà afectada la nota de la matèria a criteri del professor.
- En el cas de les actitud que malmetin l'entorn o destorbin el bon funcionament escolar es farà una acció conjunta, a criteri del mestre, de servei a la comunitat de les persones implicades.
- Complimentar el full d'incidències que s'arxiva a la carpeta d'incidències de classe.
- Informar al tutor (presencial o via correu).
- Informar a la família (via email).

 <p>Vedruna Vilafranca del Penedès</p>	<p>PLA DE CONVIVÈNCIA</p>	<p>Ref.: PC Rev.: 1 Pàgina: 43 de 59</p>
-------------------------------------------------------------------------------------------------------------------------------------	----------------------------------	--------------------------------------------------

CARÀCTER GREU AMB CONSEQÜÈNCIA DIRECTA LÍNIES VERMELLES QUE NO ES PODEN PASSAR:

- Faltar al respecte a un company i/o professor.
- Desobeir i/o faltar el respecte a qualsevol membre de la comunitat educativa.
- No dir la veritat, mentir o manipular la informació, a requeriment dels professors/es, davant de qualsevol fet important que afecti al normal funcionament del Centre.
- Agressions físiques o verbals a membres de la comunitat educativa o companys.

ACCIONS:

- Si és la primera vegada:
 - Reflexió individual amb el mestre.
 - Acció conjunta de servei a la comunitat de les persones implicades.
 - Complimentar el full d'incidències que s'arxiva a la carpeta d'incidències de classe.
 - Informar al tutor (presencial o via correu).
 - Es registrarà al clickedu.
 - Informar a la família (via email).
- 2a vegada: fora de l'aula la resta del dia o el dia següent segons quan s'hagi donat (acompanyat d'un mestre/a):
 - Donar feina per quan estigui fora de l'aula.
 - Complimentar el full d'incidències que s'arxiva a la carpeta d'incidències de classe.
 - Informar al tutor (presencial o via correu).
 - Es registrarà al clickedu.
 - Informar a la família (via email)

 <p>Vedruna Vilafranca del Penedès</p>	<p>PLA DE CONVIVÈNCIA</p>	<p>Ref.: PC Rev.: 1 Pàgina: 44 de 59</p>
-------------------------------------------------------------------------------------------------------------------------------------	----------------------------------	--------------------------------------------------

- Si aquesta acció es reitera una tercera vegada o més, es parlarà amb l'Equip directiu per anar un pas més enllà i prendre la mesura corresponent:
 - Complimentar el full d'incidències que s'arxiva a la carpeta d'incidències de classe.
 - Informar al tutor (presencial o via correu).
 - Es registrarà al clickedu.
 - Informar a la família (via email).

9.2 PLA CONVIVÈNCIA SECUNDÀRIA

Totes les persones membres de la comunitat escolar tenen dret a conviure en un bon clima escolar i el deure de facilitar-lo amb les seves actituds i conductes. L'alumne/a ha de mantenir una actitud respectuosa davant els avisos, orientacions, o comunicats per part del professorat".

L'escola disposa d'un equip de mediació, és un mètode de resolució de conflictes mitjançant la intervenció d'una tercera persona, amb formació específica i imparcial, amb l'objecte d'ajudar les parts a obtenir per elles mateixes un acord satisfactori.

CONDUCTES CONTRÀRIES A LES NORMES DE CONVIVÈNCIA CARÀCTER LLEU CCN

- A 1r d'ESO la reiteració de tres avisos de canvi de classe.
- Menjar, beure, xiclets o llaminadures a l'aula.
- Interrompre la classe reiteradament.
- Fer servir vocabulari insultant i/o groller.
- Embrutar el centre: pintar/guixar taules, cadires, tirar papers..



- Fer crits, carreres i tenir una actitud inadequada entre els canvis de classe.
- No presentar, signats pels pares o tutors, els comunicats dels professors/es .
- No seguir les indicacions del professorat de forma reiterada el fet de no portar el material escolar adient .
- Romandre a les aules o altres espais en moments no autoritzats.
- Molestar el veïnat o persones que passin pel carrer en qualsevol moment o activitat lectiva.
- Tenir el mòbil en un lloc visible durant tot l'horari lectiu de 8-13:30h i de 15-17h.
- Fer ús del mòbil.
- Molestar i/o interrompre el treball del professorat o alumnat d'altres cursos (primària o secundària).

CONDUCTES CONTRÀRIES A LES NORMES DE CONVIVÈNCIA DE CARÀCTER GREU: CCNG

- Reiteració de tres CCN.
- Insults greus i/o amenaces i/o agressions físiques entre alumnes i cap a professors.
- Desobeir i/o faltar el respecte a qualsevol membre de la comunitat educativa.
- Absentar-se del centre i de la classe sense permís.
- No participar, sense motiu i/o justificació, en les sortides i/o activitats oficials programades pel centre.
- Ocultar documents acadèmics.
- Causar desperfectes de manera intencionada en la infraestructura, instal·lacions i també en el material del centre.
- Alteració greu de l'ordre.



- No dir la veritat, mentir o manipular la informació, a requeriment dels professors/es, davant de qualsevol fet important que afecti al normal funcionament del Centre.
- No complir, de manera intencionada, una sanció lleu imposada.
- Llençar qualsevol objecte a l'exterior.
- No voler entregar el mòbil quan el requereix el professor.
- Fer un ús greu del mòbil.

CONDUCTES GREUMENT PERJUDICIALS PER LA CONVIVÈNCIA DEL CENTRE : RESOLUCIÓ CONSENSUADA

- Cometre reiteradament actes contraris a les normes de convivència del centre (acumulació de 18 CCNL).
- Les injúries, ofenses, agressions físiques, amenaces, vexacions o humiliacions a membres de la comunitat educativa.
- El deteriorament intencionat de pertinences i actes que atemptin greument contra la intimitat o la integritat personal.
- L'alteració injustificada i greu del desenvolupament normal de les activitats del centre, el deteriorament greu de les dependències o els equipaments del centre, la falsificació o la sostracció de documents, material acadèmic i objectes.
- Els actes o la possessió de mitjans o substàncies que puguin ésser perjudicials per a la salut, i la incitació a aquests actes incloent les cigarretes electròniques.
- Suplantar la identitat d'un altra persona o entitat a través de qualsevol mitjà de comunicació i/o xarxa social.

 <p>Vedruna Vilafranca del Penedès</p>	<p>PLA DE CONVIVÈNCIA</p>	<p>Ref.: PC Rev.: 1 Pàgina: 47 de 59</p>
-------------------------------------------------------------------------------------------------------------------------------------	----------------------------------	--------------------------------------------------

MESURES CORRECTORES

En cas d'incompliment de les normes de convivència es fomentarà la reflexió, hi ha establerta una gradació de les mesures correctores que aniria des de l'amonestació oral i en funció de la gravetat amonestació escrita. En cas d'acumulació de conductes les mesures correctores són:

- **3 CCN** treball de reflexió preparat pels tutors o acte reparador i comunicació via carta signada a les famílies.
- **6 CCN** una setmana de càrrecs i comunicació via carta signada a les famílies.
- **9 CCN** No poder assistir a cap excursió ni activitat fora del centre .
- **12 CCN** No poder assistir a cap excursió ni activitat fora del centre i 1 dia fora de la classe amb un professor de vigilància.*
- **15 CCN** No poder assistir a cap excursió ni activitat fora del centre i 2 dies fora de la classe amb un professor de vigilància.*
- **18 CCN** . 3 dies lectius a casa , convocar família, firmar la resolució consensuada.*
- **21 CCN** 5 dies lectius a casa, convocar família, firmar la resolució consensuada.*
- **24 CCN.** 5 dies lectius a casa, convocar família, formar la resolució consensuada.*

**tutor/a organitza les tasques de l'alumne i coordinador/a organitza vigilants. Els controls també es realitzaran fora de l'aula.*

**excepcionalment es valorarà si l'alumne/a podrà venir a les activitats del treball de síntesi*

 <p>Vedruna Vilafranca del Penedès</p>	<p>PLA DE CONVIVÈNCIA</p>	<p>Ref.: PC Rev.: 1 Pàgina: 48 de 59</p>
-------------------------------------------------------------------------------------------------------------------------------------	----------------------------------	--------------------------------------------------

Altres incidències

- Qualsevol incidència a l'aula serà comunicada a la família de manera immediata via clickedu
- En cas que el professor consideri que l'alumne/a ha de sortir de l'aula per millorar el seu comportament anirà a la sala de professors.

Mesures de reforç positiu.

Si l'alumne té una bona actitud durant un mes sencer, se li treu una CCN, només fins a les 9 faltes i mai s'anul·len les greus. A 1r i 2n d'ESO es poden treure 2 CCN com a màxim, a 3r d'ESO només es treu una CCN i 4t d'ESO només es treu una CCN al primer trimestre.

Alumnes

Quan es realitza una resolució consensuada directe a un alumne per un incident també ha d'haver-hi registre com a CCNG a la carpeta. Aquestes no es comptaran per a futures expulsions, ja que la expulsió ja ha estat realitzada per aquesta falta) tot i així si que computen per les sancions (no colònies, sortides...)

Alumnes amb vetllador

Hi ha un protocol d'actuació ajustat a les seves necessitats, cal considerar que un cop s'arriba a la resolució consensuada ja hi ha hagut 3 passos previs, de tal manera que es justifica que si s'arriba a aquest punt:

- l'alumne no realitzarà cap més sortida ni activitat aquell trimestre
- l'alumne no anirà de colònies.

 Vedruna Vilafranca del Penedès	PLA DE CONVIVÈNCIA	Ref.: PC Rev.: 1 Pàgina: 49 de 59
-------------------------------------------------------------------------------------------------------------------------------	---------------------------	-----------------------------------------

Excursions

Durant les sortides cal respectar les normes de convivència, en cas contrari l'alumne/a podria ser exclòs/a de qualsevol activitat que es realitzi fora del Centre.

Colònies

- Els alumnes amb 4 CCN no podran assistir a les colònies de 1r
- Els alumnes amb 5 CCN no podran assistir a l'estada a França de 2n d'ESO
- Els alumnes amb 5 CCN no podran assistir al viatge de fi de curs de 4t d'ESO.

PEL QUE FA A NORMATIVA UTILITZACIÓ DELS ORDINADORS

"Quan no sigui necessari utilitzar l'ordinador o bé el seu usuari abandoni el lloc de treball, es tancarà la sessió de manera que l'ordinador quedi bloquejat."

"L'escola no es fa responsable de l'ús indegut de l'ordinador i dels recursos d'internet que es faciliten per part dels usuaris. L'usuari serà l'únic responsable de les infraccions en que pugui incórrer o dels perjudicis que puguin causar per un ús inadequat dels serveis o dels continguts".

"El sistema informàtic i la xarxa d'internet són propietat de l'escola. L'alumne/a està obligat/da a utilitzar la xarxa sense incórrer en activitats que es puguin considerar il·legals, que vulnerin els drets d'altres persones o que puguin comportar una conducta d'assetjament escolar. En aquest sentit, l'escola es reserva el dret a monitoritzar i comprovar el compliment de les normes previstes en aquest document en el cas de que tingui sospites de que l'alumne/a està incorrent en alguna de les conductes prohibides".



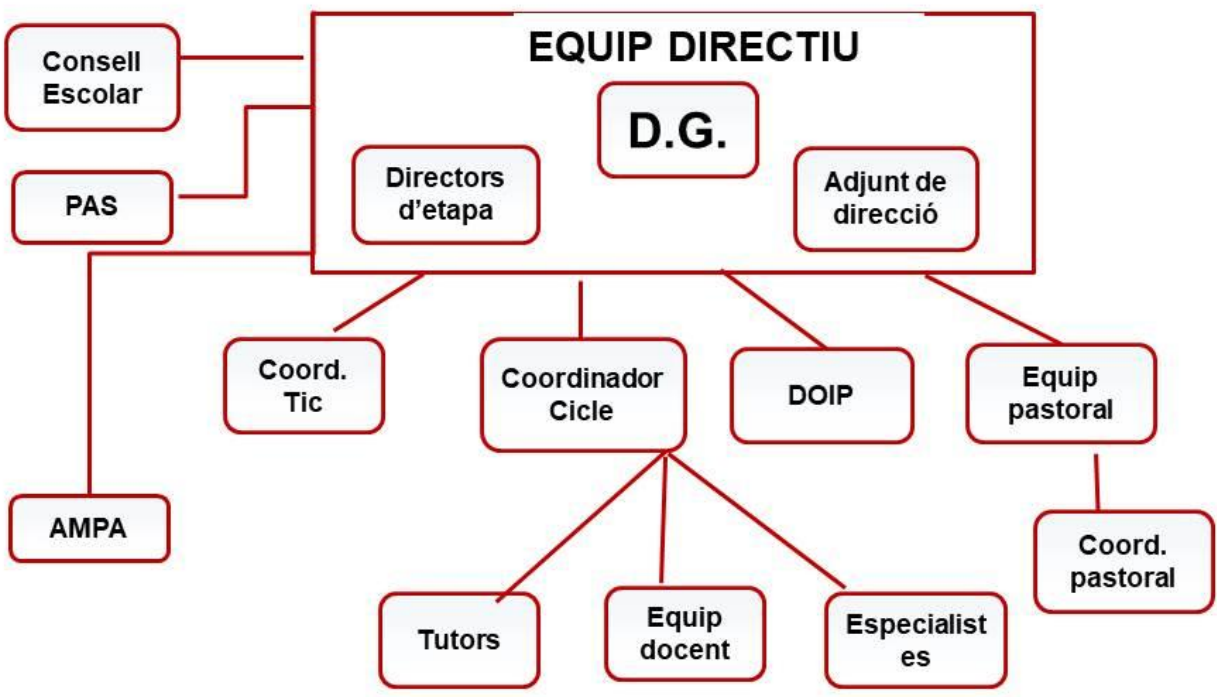
PEL QUE FA A NORMATIVA UTILITZACIÓ DEL MÒBIL

"No es poden fer fotografies, vídeos ni enregistraments de so dels companys o del professorat sense el seu consentiment previ o per indicació expressa d'alguna activitat acadèmica. En cas d'incompliment d'aquesta previsió o si es detecta que s'està utilitzant el telèfon mòbil per activitats que puguin comportar una conducta d'assetjament escolar, com que comporta una vulneració del dret a la intimitat i privacitat de les persones i/o va en contra de les normes de convivència del centre, es considerarà una falta greu de disciplina i s'aplicaran les sancions

ANNEX 1: ORGANIGRAMA

 **Vedruna**
Vilafranca
del Penedès

ORGANIGRAMA



 Vedruna Vilafranca del Penedès	PLA DE CONVIVÈNCIA	Ref.: PC Rev.: 1 Pàgina: 52 de 59
--------------------------------------------------------------------------------------------------------------------------------	---------------------------	-----------------------------------------

ANNEX 2: ACCIÓ TUTORIAL COM A EIX VERTEBRADOR DEL NOSTRE PROJECTE EDUCATIU

El Projecte Educatiu de les escoles Vedruna orienta el propòsit educador de les escoles Vedruna perquè cada nen i nena, cada noi i noia pugui desplegar el bo i millor d'ell mateix.

Són sis els eixos que defineixen la nostra manera d'educar:

- 01 La persona
- 02 L'entorn
- 03 Les actituds d'aprenentatge
- 04 Les maneres d'aprendre
- 05 Les competències del segle XXI
- 06 El moll de l'os del Projecte

És en l'eix de la persona on la tutoria hi té un paper cabdal:

“Un dels trets distintius de les escoles Vedruna és el tracte familiar i diari a través de l'acompanyament que fa tota comunitat educativa als alumnes en el seu procés de desenvolupament.

Així mateix, un fet diferenciador de l'escola Vedruna és el seguiment atent a les necessitats formatives i socioafectives dels alumnes mitjançant sessions de tutoria individual i col·lectiva.”



L'ACCIÓ TUTORIAL A VEDRUNA VILAFRANCA

Entenem que l'acció tutorial s'ha de vehiculitzar a partir de la figura del mestre/professor tutor de cada curs.

L'acció tutorial es basa en quatre àmbits d'actuació:

- Tracte grupal amb les famílies
- Tracte grupal amb els alumnes
- Tracte personal amb les famílies
- Tracte individual amb els alumnes: tutories personals

Actuant en aquests tres àmbits pretenem:

- o Potenciar la formació les famílies en allò que té a veure amb l'educació dels seus fills/es.
- o Potenciar la implicació i la col.laboració de les famílies amb l'escola.
- o Acompanyar les famílies en el procés educatiu i evolutiu dels seus fills/es.
- o Acompanyar els alumnes en el seu procés educatiu i evolutiu.
- o Crear vincle amb els alumnes per tal que se sentin acompanyats, escoltats, valorats, estimats.

El tracte grupal amb les famílies

Es basa en les reunions pares-tutors.

Al llarg del curs es fan dues reunions pares-tutors a l'escola:

1) Reunió d'inici de curs:

- Coneixença del tutor/a amb les famílies
- Presentació del curs
- Presentació dels objectius i projectes del curs



2) Reunió al segon trimestre:

- Per cursos.
- Xerrada formativa d'interès específic pel curs.
- A càrrec d'agents externs o del propi centre (tutors, psicopedagoga).
- Els tutors han de buscar el tema i la persona adient (si pot ser d'estaments oficials o altres que siguin gratuïts) i informar-ne a l'equip directiu.
- Cal la presència dels tutors.

El tracte grupal amb els alumnes

A partir de les hores de tutoria grupal establertes en l'horari.

Durant aquestes sessions es treballen els objectius establerts en el pla d'acció tutorial i en el projecte educatiu.

És l'espai on es duen a terme algunes de les accions que marca l'itinerari psicopedagògic de les escoles Vedruna.

El tracte personal amb les famílies

Es portarà a terme a partir de:

1) *Tutories familiars*: una de les hores de Dedicació al Centre del tutor/a es dedica a la "tutoria familiar".

Durant aquesta hora les famílies que tinguin necessitat es poden posar en contacte amb el tutor/a través de correu, telèfon, visita.

El tutor/a està disponible en un despatx o sala de professors per rebre les trucades o visites que li arribin de manera immediata.



Aquest espai està destinat a parlar de temes puntuals del moment, que no poden ocupar tota l'hora (s'ha de poder atendre a diverses famílies durant aquest espai). A partir d'aquesta comunicació es decideix si cal fer entrevista, trobada o comunicació posterior.

A la reunió pares-tutors de principi de curs es comunica quina és l'hora de "tutoria familiar" de cada tutor/a.

Les trobades i/o comunicacions de la "tutoria familiar" no poden substituir l'entrevista/entrevistes.

El tracte individual amb l'alumne (tutories personals)

En aquest àmbit treballem de manera individual amb l'alumne; cal que l'alumne se senti escoltat, valorat i estimat.

És el moment per crear vincle amb l'alumne i d'aquesta manera poder prevenir, acompanyar i orientar.

En el tracte individual cal fer la coordinació i seguiment dels acords presos amb l'equip DOIP.

A partir de 3r de Primària es contempla en l'horari un espai de tutoria personal per fer aquest seguiment de manera més sistemàtica.

En l'espai de tutoria personal tenim en compte:

- que tots els alumnes puguin passar un cop al trimestre per parlar amb el tutor/a durant la tutoria personal.
- Hi ha un indicador perquè els alumnes puguin valorar la tasca tutorial.

En el primer cicle d'ESO s'incorpora l'eina de la mediació com a estratègia de resolució de conflictes personals entre alumnes.



ALTRES FUNCIONS DEL TUTOR/A

Altres funcions que el tutor/a porta a terme són:

- Coordinació amb el tutor/a del curs anterior per conèixer els seus alumnes.
- Elaboració de les actes de les reunions d'avaluació.
- Seguiment dels acords presos en junta d'avaluació.
- Participació activa, amb la psicopedagoga, en l'aplicació de l'itinerari psicopedagògic Vedruna.
- Coordinació i treball conjunt amb el DOIP en els casos que sigui necessari.
- Seguiment del protocol de convivència a la seva aula i els seus alumnes.

En aquest cas cal tenir en compte tot el que implica el procés d'aplicació de sancions (expulsió) en cas que s'hi arribi:

- Convocar la família per informar de la situació.
- Fer signar a la família el document de "resolució consensuada", que ha de fer la direcció d'etapa.
- Preparar la feina pels dies que estigui a casa i donar-la a l'alumne o la família.
- Fer el seguiment del retorn al centre escolar (revisió de la feina, planteig de millora, reflexió pertinent, etc.)

COMUNICACIÓ AMB LES FAMÍLIES

Els canals de comunicació amb les famílies són:

- Entrevistes personals (prioritària)
- Trucades telefòniques (des dels telèfons de l'escola)
- Agenda
- Correu electrònic: a la reunió d'inici de curs pares-tutors el tutor/a ha de donar a conèixer el seu correu Vedruna a les famílies de la seva classe.

Els canals alternatius a l'entrevista en cap cas han de substituir l'entrevista personal a l'escola (sobretot en funció de la temàtica que es tracti).



DEDICACIÓ HORÀRIA ESPECÍFICA A L'ACCIÓ TUTORIAL

Educació Infantil

1 hora de reunió de coordinació dels tutors del mateix curs.

1 hora de permanència de "tutoria familiar".

0:30 hora lectiva (sense alumnes) d'"atenció tutorial".

Educació Primària

Cicle Inicial

1 hora de permanència de reunió de coordinació dels tutors del mateix curs.

1 hora de permanència de "tutoria familiar".

1 hora lectiva de "tutoria grupal".

0:30 hora lectiva (sense alumnes) d'"atenció tutorial".

1 hora esbarjo (sense vigilància) d'"atenció tutorial".

Cicle Mitjà

1 hora de permanència de reunió de coordinació dels tutors del mateix curs.

1 hora de permanència de "tutoria familiar".

1 hora lectiva de "tutoria grupal".

1 hora lectiva (sense alumnes) de "tutoria personal".

1 hora esbarjo (sense vigilància) d'"atenció tutorial".

Cicle Superior

1 hora de permanència de reunió de coordinació dels tutors del mateix curs.

1 hora de permanència de "tutoria familiar".



1 hora lectiva de “tutoria grupal”.

1 hora lectiva (sense alumnes) de “tutoria personal”.

1 hora esbarjo (sense vigilància) d’atenció tutorial”.

ESO

1 hora de permanència de reunió de coordinació dels tutors del mateix curs.

1 hora de permanència de “tutoria familiar”.

1 hora lectiva de “tutoria grupal”.

2 hores lectives (sense alumnes) de “tutoria personal”.

Guió entrevista periòdica. Aspectes a tractar durant l’entrevista.

- Rendiment escolar.
- Actitud a classe i a l’escola.
- Actitud cap al professorat.
- Actitud cap als companys – habilitats socials.
- Punts forts i febles de l’alumne.
- Pautes, acords.
- Informació de la família (actitud a casa, tasques que realitza, activitats extraescolars, hores d’estudi i deures, ...)

 Vedruna Vilafranca del Penedès	PLA DE CONVIVÈNCIA	Ref.: PC Rev.: 1 Pàgina: 59 de 59
-------------------------------------------------------------------------------------------------------------------------------	---------------------------	-----------------------------------------

LA MEDIACIÓ A LA NOSTRA ESCOLA

La **MEDIACIÓ** és una de les possibles estratègies de resolució de conflictes.

La **MEDIACIÓ** és una estratègia més, quan som conscients que per a resoldre un conflicte ja s'han exhaurit altres vies.

La **MEDIACIÓ** també és una forma de prevenció abans que el petit conflicte es converteixi en un gran conflicte.

La **MEDIACIÓ** és una forma positiva de gestionar un conflicte.

Espai destinat per a realitzar les mediacions: Aula de Pastoral.

Horari: a pactar entre els alumnes a mediar i el professorat.

Alumnat susceptible de ser mediat: ESO.

Equips de mediació:

- **Professorat:** Montse Surià i Cristina Fernandez. S'intentarà no mediar cap cas que pertanyi al mateix curs.

Passos a seguir

- 1- El tutor/a comunicarà a la coordinadora de mediació el nom dels alumnes implicats que poden ser objecte d'una mediació.
El tutor/a haurà rebut la demanda per part dels mateixos alumnes o serà ell/a qui els oferirà la possibilitat de participar en un procés de mediació per a intentar resoldre el conflicte plantejat.
- 2- Aquest equip de mediació serà el que es posarà en contacte directe amb els alumnes i els anirà indicant els passos a seguir:
 - a) Primer contacte amb cadascun d'ells.
 - b) Reunió dels dos alumnes amb l'equip de mediació.
 - c) Revisió posterior per fer un seguiment i/o valoració definitiva de la resolució.
 - d) Signatura del full de memòria de la mediació que arxivarà el professor que ha intervingut a la mediació.
- 3- El contingut de les converses entre totes les parts implicades serà confidencial.